

A kézilőfegyverek megszerzésének és tartásának egészségi alkalmassági feltételei és vizsgálata, jogi szabályozása
Országos Közegészségügyi Intézet Munkahigiénés és Fogl.eü. Igazgatóság

A lőfegyver megszerzéséhez és tartásához szükséges egészségi vizsgálatok háziiorvosi és foglalkozás-egészségügyi szempontjai

2023.09.13. előadás

Aktualizálva: 2025

dr.Buczko István*

Foglalkozás-orvostan és háziiorvostan szakorvos

Ha sértett halála nem következik be, az emberölés **kísérlete** valósul meg. Ezt könnyítő feltételek biztosítása=**előkészület**, amint a fegyvert célzásra emeli, onnantól **kísérletnek** számít.

Kísérlet lehet **befejezetlen** és **befejezett**:

2

Az elkövetőnek lehetősége van még a cselekménnyel felhagyni.

Aktív magatartással hárítja el az eredmény bekövetkezését.

Emberölés, lehet **szándékos** és **gondatlan**:

Egyenes szándék

Eshetőleges szándék

A **szándékosság** vonatkozásában abban az esetben, ha az elkövető magatartása nem idézett elő halált, csak testi sértést. Eldöntendő ilyenkor, hogy a cselekményt a ténylegesen okozott eredmény szerint **testi sértésként** minősítsük-e vagy az elkövető által célba vett következményre figyelemmel **emberölés kísérleteként** értékeljük.

Halálos következmény beállása esetén pedig a **szándékos emberölés** és a **halált okozó testi sértést** határolunk el.

Emberölés: elkövető tudata átfogja a sértett halála bekövetkezésének lehetőségét, és ezt kívánja, vagy ebbe belenyugszik.

Életveszélyt okozó testi sértés, valamint a **halált okozó testi sértés** esetében az elkövető szándéka csupán testi sérülés előidézésére irányul.

Gondatlanság:

-**Hanyagosság**: esetén az elkövető azért nem látja előre magatartásának lehetséges következményeit, mert a tőle elvárható figyelmet vagy körültekintést elmulasztotta.

- **Tudatos gondatlanság**: esetében az elkövető előre látja magatartásának lehetséges következményeit, de könnyelműen bízik azok elmaradásában, vagyis tisztában van azzal, hogy magatartása eredményeként bekövetkezhet a passzív alany halála, de úgy véli, hogy képes lesz ezt megakadályozni vagy esetleg más körülmények gátolják meg az eredmény bekövetkezését.

Erős felindulásban elkövetett emberölés: indulatból elkövetett, nem kitervelt.

Öngyilkosságra való rábírás: Aki mást öngyilkosságra rábír, vagy ennek elkövetéséhez segítséget nyújt, ha az öngyilkosságot megkísérlik vagy elkövetik.

Az öngyilkosság nem büntetendő!!!!, de az emberi élet védelme érdekében az öngyilkosságban való közreműködés (rábírás, segítségnyújtás) igen.

Büntető Törvénykönyv a fegyverrel történt cselekmény – kísérlet vagy emberölés – gondatlanság és szándékosság megkülönböztetéséről.



Vizsgálatok gyakorisága

3	I. csoport	II. csoport	Sportlövő	Közúti járművezető I. csoport	Közúti járművezető II. csoport
orvosi	igen	igen	igen	igen	igen
kötelező pszichológiai	1 vizsgálat	1 vizsgálat; ifjúsági vadász esetében 18. életévének betöltésekor ismételten el kell végezni	2 vizsgálat, két vizsgálat között 2 év ill. Min 6 hónap	nem	nem
orvosi	18-39 év: 5 évenként 40-59 év: 2 évenként 60 felett 1 évenként	Ifjúsági vadász: 18 életévéig; 18-39 év: 10 évenként, 40-59 év: 5 évenként, 60.-69 év: 3 évenként 70- évtől 2 évenként	évente, 65 év felett 1/2 évente	18-49 év: 10 évenként; b) 50-59 év: 5 évenként; c) 60-69 év: 3 évenként; d) 70. életévéig betöltötte, 2 évenként	a 60. életévéig nem töltötte be, 5 évenként; b) a 60. életévéig betöltötte, 2 évenként
kötelező pszichológiai	18-39 év: 5 évenként 40-59 év: 4 évenként 60 felett 2 évenként	nincs	nincs	nincs	nincs
orvosi	Ha a lőfegyvertartási engedéllyel rendelkező a két vizsgálat időpontja között egészségi állapotában olyan mértékű állapotromlást észlel, amely a lőfegyver biztonságos használatára időlegesen vagy véglegesen alkalmatlanná teheti, illetőleg azt hátrányosan befolyásolhatja, köteles az orvosi alkalmasságot vizsgáló első fokú szervnél orvosi vizsgálatra jelentkezni. Munkáltató köteles ha a lőfegyver tartására jogosultnál a) olyan körülményt (betegséget, állapotromlást) észlel, amely a lőfegyver biztonságos tartására való további alkalmasságát kétségessé teszi, vagy b) legalább 6 hónapig tartó keresőképtelenség áll fenn.	Tartási engedéllyel rendelkező kéri ill. bármely orvos indokolt esetben	Tartási engedéllyel rendelkező kéri ill. bármely orvos indokolt esetben		
pszichológiai	Az IAV vagy SAV során a vizsgáló orvos észleli, hogy vizsgált személy a) pszichiátriai kivizsgálás vagy kezelés alatt áll, b) neurológiai kivizsgálás vagy kezelés alatt áll, vagy c) központi idegrendszere sérült.	Az IAV vagy SAV során a vizsgáló orvos észleli, hogy vizsgált személy a) pszichiátriai kivizsgálás vagy kezelés alatt áll, b) neurológiai kivizsgálás vagy kezelés alatt áll, vagy c) központi idegrendszere sérült.	Az IAV vagy SAV során a vizsgáló orvos észleli, hogy vizsgált személy a) pszichiátriai kivizsgálás vagy kezelés alatt áll, b) neurológiai kivizsgálás vagy kezelés alatt áll, vagy c) központi idegrendszere sérült.		

Jogszabályi környezet

- ▶ 22/1991. (XI. 15.) NM rendelet a kézilőfegyverek, lőszer, gáz- és riasztófegyverek megszerzésének és tartásának egészségi alkalmassági feltételeiről és vizsgálatáról
 - ▶ A fegyverekről és lőszeréről szóló 253/2004. (VIII. 31.) Korm. rendelet
 - ▶ A sportorvoslás szabályairól 215/2004. (VII. 13.) Korm. rendelet
 - ▶ a kézilőfegyverekről és lőszeréről, a gáz- és riasztófegyverekről, valamint a légfegyverekről és a lőterekről szóló 115/1991. (IX. 10.) Korm. Rendelet
- ▶ Az egészségügyről szóló 1997. évi CLIV. törvény
 - ▶ Az egészségügyi tevékenység végzésének egyes kérdéseiről szóló 2003. évi LXXXIV. Törvény
 - ▶ Az egészségügyi szolgáltatások nyújtásához szükséges szakmai minimumfeltételekről szóló 60/2003. (X. 20.) ESzCsM rendelet
 - ▶ Az orvostechikai eszközökről szóló 4/2009. (III. 17.) EÜM rendelet
 - ▶ Az Elektronikus Egészségügyi Szolgáltatási Térrel kapcsolatos részletes szabályokról szóló 39/2016. (XII. 21.) EMMI rendelet

Az egészségi alkalmassági vizsgálatban résztvevők Szakma Kódok szerint

Ki végezheti? Ki vehet benne részt? Milyen formában végezheti? Rendelő általános és szakma specifikus feltételei? Képesítési feltételek? Személyi feltételek? Tárgyi feltételek? Diagnosztikai eszköz és tesztek feltételek?

- Elsődleges vizsgálat
 - Egészségügyi Alapellátás
 - Háziorvosi Ellátás 6301
 - Foglalkozás-egészségügyi szolgálat 2501
 - Sportorvoslás 2602
 - Sportorvosi területi szakrendelő 2602
 - Háziorvosi Ellátás 6301
 - Szakpszichológia 7101
 - Klinikai és mentálhigiéniai felnőtt szakpszichológiai szakrendelés 7101
 - Neuropszichológiai szakrendelés 7106

Másodfokú vizsgálat

- Egészségügyi szakellátás
 - Foglalkozás-egészségügyi szakellátás 2502
 - Szakpszichológia 7101 vagy 7106
- Sportorvosi térségi Központ 2602

22/1991. (XI. 15.) NM rendelet Az egészségi alkalmasság vizsgálat célja

annak a megállapítása, hogy a lőfegyvertartási engedélyt kérelmező vagy lőfegyvertartási engedéllyel rendelkező személynek nincs-e olyan

- betegsége,
- testi fogyatékosága
- szellemi fogyatékosága
- érzékszervi fogyatékosága,

amely őt lőfegyver biztonságos használatára egészségi szempontból alkalmatlanná teszi.

115/91 Korm Rendelet alapján fegyvertartási engedély - természetes személyek akik

- a) sportvadászat céljából vadászlőfegyver megszerzése iránti kérelmet nyújt be, és a külön jogszabályban a vadászati jog gyakorlásának személyi feltételeit meghatározó rendelkezéseknek megfelel;
- b) szolgálati célú vadászlőfegyver megszerzése iránti kérelmet nyújt be és munkaköre erdész, hivatásos vadász, mezőgazdasági őr vagy természetvédelmi őr;
- c) sportlövészet céljából lőfegyver megszerzése iránti kérelmet nyújt be és igazolt sportlövő;
- d) önvédelmi célból maroklőfegyver megszerzése iránti kérelmet nyújt be és fegyveres szerv hivatásos állományú tagja, bíró, ügyész, ügyészségi nyomozó, országgyűlési képviselő, a Kormány tagja, államtitkár, helyettes államtitkár, minisztériumi főosztályvezető, vagy polgármester (főpolgármester), valamint az, aki bizonyítja, hogy tevékenysége miatt élete, testi épsége fokozott védelmet igényel.

Orvosi Alkalmasságot Vizsgáló Szerv Feladata

- Előzetes alkalmassági vizsgálat (szükséges Orvosi és pszichológiai vizsgálatok) elvégzése

- Időszakos vagy soronkívüli alkalmassági vizsgálat (szükséges Orvosi és pszichológiai vizsgálatok) elvégzése

2. Fokú alkalmassági vizsgálat elvégzése

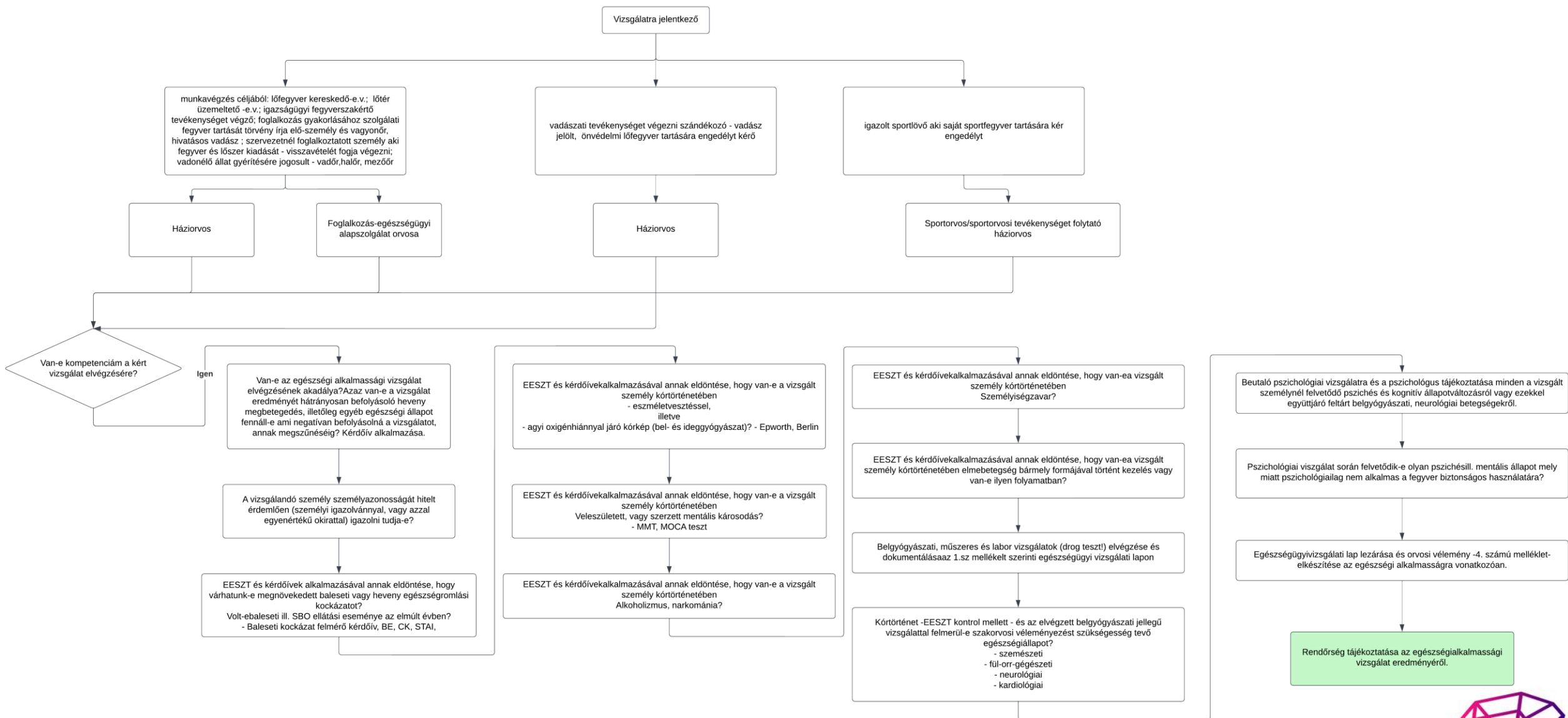
Mit kell tudnom a vizsgálat előtt?

9

Az orvos jogkövetkezmennyel járó döntést hoz. Jelenségek, tények, körülmények orvosi leírása, összegzése melynek eredményeképpen joghatás vagy joghátrány keletkezik !

Az alkalmassági vizsgálat során a vizsgálatot végző orvosnak amennyiben pszichológiai szakvélemény beszerzése szükséges akkor az NNK MFF honlapján szereplő pszichológussal egyeztetve utalja a vizsgált személyt vizsgálatra majd kapja meg a szakvéleményt.

Lőfegyver megszerzéséhez szükséges Előzetes egészségi alkalmassági vizsgálat



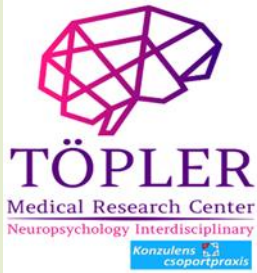
Psychological aptitude examination

Psychological aptitude examination: the medical aptitude examining body issues a recommendation after the examination. The examining body provides information during the recommendation process for the examinee regarding the psychologist performing the examination and their availability. *

Along with the recommendation, the medical aptitude examining doctor indirectly – via email or sealed envelope – informs the psychologist performing the examination about the results and all the examinee's mental and cognitive state changes or any associated diagnosed psychiatric, neurological diseases. *

The medical aptitude examining body informs the health authority (doctor) in writing about the examination results. The examinee is not informed about the results!

EESZT system recording: Recording of the service. Recording of the event register identification number. Recording of diagnoses established in connection with the service and **completed interventions**.



Pszichológiai Rendelő Minimum Feltétele

60/2003. (X. 20.) ESzCsM rendelet - az egészségügyi szolgáltatások nyújtásához szükséges szakmai minimumfeltételekről

- Személyi feltételek:
- Neuropszichológus, Felnőtt Klinikai és Mentálhigiénai pszichológus***/szakpszichológus jelölt**/pszichológus* (csak szakpszichológusi felügyelettel)
- Szakmai szempontból a szupervízió elérhetősége szükséges (heti 2 óra) EK
- Neurológia és pszichiátria szakorvos konzultációs lehetőséggel EK
- Tárgyi feltételek: a rendelő általános feltételei +
- Betegvizsgálatra, explorációra, egyéni és csoportvizsgálatra alkalmas
- helyiségek az alkalmazott intervenciós módszer (egyéni-)
- függvényében meghatározott méretben és számban X
- A vizsgálat idejére külön szoba X
- Különleges adatok tárolására alkalmas zárható szekrény: X
- Berendezés a pszichológiai munka követelményeinek megfelelő legyen,
ezek: hangszigetelés, zavartalanság, biztonság, otthonos bútorzat (nem csempe)
- Személyi számítógép internet eléréssel X
- fotelek ill. székek X
- Telefon/mobiltelefon X
- Neuropszichológiai vizsgáló eljárások a neuropszichológiai szakmai irányelvek előírásai szerint X
- Számítógépes teszt-értékelő programok, ahol ez szükséges (manuális teszt kiértékelés is elfogadható) X

Fegyveres Pszichológiai vizsgálat és szakvélemény

- ▶ Fegyveres egészségi alkalmassági vizsgálat keretében végzett pszichometriai vizsgálatot csak egészségügyi intézményben lehet végezni.
- ▶ Pszichometriai vizsgálat értékelését és pszichológiai szakvéleményt csak felnőtt klinikai és mentálhigiéniai szakpszichológus vagy neuropszichológiai szakpszichológus adhat.
- ▶ Az egészségügyben önállóan pszichológusi tevékenységet csak az végezhet, aki szakpszichológusi végzettséggel rendelkezik. Az egészségügyi felsőfokú szakirányú szakképesítés megszerzéséről szóló 22/2012. (IX. 14.) EMMI rendelet alapján az egészségügyben a szakpszichológusi szakvizsgák a következők: felnőtt klinikai és mentálhigiéniai szakpszichológia, neuropszichológiai szakpszichológia
- ▶ Pszichometriai vizsgáló helyek/pszichológiai laboratóriumok jegyzékét az NNGYK teszi közzé. 22/1991. (XI. 15.) NM rendelet

A pszichológiai vizsgálat tartalma-pszichometria

	Ki végzi	Műszeres vizsgálat és papírceruza teszt pszichológiai laborban*
Pszichológiai interjú	<ul style="list-style-type: none">• Klinikai Felnőtt Mentálhigiénai Szakpszichológus• Neuropszichológiai szakpszichológus	
pszichológiai exploráció;	<ul style="list-style-type: none">• felnőtt klinikai és mentálhigiénai szakpszichológia, neuropszichológiai szakpszichológia	
figyelemvizsgálat	Pszichológus vagy pszichotechnikus	<ul style="list-style-type: none">• Kombinált disztributív figyelemvizsgáló eszköz• Viena Teszt System (VAF)
reakcióidő vizsgálata	Pszichológus vagy pszichotechnikus	<ul style="list-style-type: none">• Komplex szenzomotoros figyelem vizsgáló és konfliktométer

	Teszt fevételeét végző/teszt értékelő	Műszeres vizsgálat pszichológiai szaklaboratóriumban
szenzomotoros koordináció-vizsgálat;	Pszichológus vagy pszichotechnikus	<ul style="list-style-type: none"> • Komplex szenzomotoros figyelem vizsgáló és konfliktométer • Kéz-koordináció vizsgáló • Tachisztoskop • Stabilometer • Percepciométer és diszjunktív reakció mérő • Viena Teszt System (TMT; INHIB)
pszicho vegetatív paraméterek vizsgálata;	Pszichológus vagy pszichotechnikus	<ul style="list-style-type: none"> • Mikromanipulációs tremormeter • Kéz-koordináció vizsgáló
mentális funkciók vizsgálata;	Pszichológus vagy pszichotechnikus	<ul style="list-style-type: none"> • Raven teszt • Viena Teszt System (FGT),

	Ki végzi	Műszeres vizsgálat pszichológiai laborban
Személyiség vizsgálat projektív tesztekkel	Pszichológus vagy pszichotechnikus	<ul style="list-style-type: none">• Lüscher• MMPI-2

17
Alkalmas

Alkalmatlan

A vizsgálatot végző szakorvos az egészségügyvizsgálati lap lezárásakor az orvosi véleményét, a pszichológiai vizsgálat figyelembevételével a rendelet 4. számú melléklet- elkészítésével közli az egészségi alkalmasságra vonatkozóan.

Rendőrség tájékoztatása az egészségalkalmassági vizsgálat eredményéről.

4. számú melléklet a 22/1991. (XI. 15.) NM rendelethez *

ORVOSI VÉLEMÉNY

a lőfegyver tartására, a muzeális fegyver sportlövészeti célú használatára, illetve az elöltöltő fegyver vadászati célú használatára jogosító hatósági engedély kiadásához szükséges egészségi alkalmasságról

1. Név:

2. Születési hely:

3. Születési idő: év hó nap

4. Lakcím: helység utca házszám

5. Személyazonosság igazolására alkalmas hatósági igazolvány típusa és okmányazonosítója:

.....

Minősítés:

Alkalmas: év hó napjáig

Alkalmatlan

Dátum:

P. H.

Aláírás

Alkalmatlan vélemény esetében felülvéleményezési lehetőség

19

A vizsgált személy a vélemény kézhezvételétől számított 15 napon belül az orvosi alkalmasságot első fokon vizsgáló szervtől írásban kérheti a felülvizsgálatot.

A vizsgált személy, vagy annak munkáltatója a vélemény kézhezvételétől számított 15 napon belül az orvosi alkalmasságot első fokon vizsgáló szervtől írásban kérheti a felülvizsgálatot.

Pszichológiai alkalmatlanság felülvéleményezési kérelme esetében az orvosi alkalmasságot első fokon vizsgáló szerv a vizsgált személyt másodfokú pszichológiai alkalmassági vizsgálatra – NNK MMF utalja be, majd – az elvégzett vizsgálat eredményétől függően – a korábbi alkalmassági véleményt törli, vagy azt változatlanul fenntartja.

Az egészségi alkalmatlansági vélemény felülvizsgálati kérelme esetén az első fokon vizsgáló szerv a 2. melléklet szerinti egészségügyi vizsgálati lap egy példányának megküldésével haladéktalanul továbbítja a másodfokon eljáró szervhez - foglalkozás-egészségügyi szakellátási szolgáltatást nyújtó egészségügyi szerv - és a vizsgált személy részére kiállítja az orvosi beutalót.

A 2. fokú véleménnyel szemben fellebbezésnek nincs helye.

Az adatszolgáltatás EESZT-be történő küldése minden egészségügyi szolgáltató számára kötelező – finanszírozástól függetlenül –, akik járóbeteg szakellátást végeznek.